

Onderzoek naar ontstekingsiwit (calprotectine) in de ontlasting

Je behandelend arts heeft je gevraagd om je ontlasting te verzamelen om deze te laten onderzoeken op calprotectine (een ontstekingsiwit). Door de hoeveelheid calprotectine in de ontlasting te meten, kunnen chronische darmontstekingen worden opgespoord. In deze folder lees je hoe je ontlasting verzamelt voor het onderzoek.

Ophalen van de afnameset

Je kunt de afnameset ophalen om de ontlasting in te verzamelen bij:

- de polikliniek bloedafname in Bernhoven, Nistelrodeseweg 10 in Uden (route 10),
- de polikliniek MDL in Bernhoven, Nistelrodeseweg 10 in Uden (route 150), en bij
- de polikliniek Plein Zwanenberg, Gezondheidslaan 1a in Oss.

Maak hiervoor online een afspraak via www.bernhoven.nl

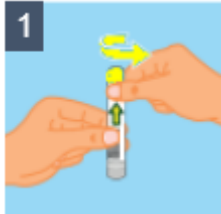
Het laboratorium onderzoekt alleen ontlasting die is opgevangen vanuit dit setje. Ontlasting die in een ander potje zit, wordt niet onderzocht.

Tips voor een goede test

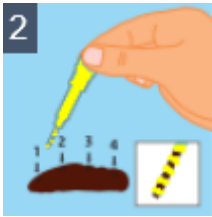
- Er is maar een klein beetje ontlasting per buisje nodig. Overvulling van het buisje kan tot onjuiste resultaten leiden.
- Open de ontlastingstest alleen door aan het **gele** dopje te draaien. De andere zijde is bestemd voor het laboratorium.
- Let op: zorg dat er geen urine of spoelwater van het toilet bij de verzamelde ontlasting komt. Dit kan zorgen voor een foutieve uitslag.
- Let op: bloed bij de ontlasting kan zorgen voor een foutieve uitslag. Als u bloederige ontlasting heeft kunt u de test het beste op een ander moment uitvoeren, of overleg hierover met uw arts.

Hoe voer je de ontlastingstest uit?

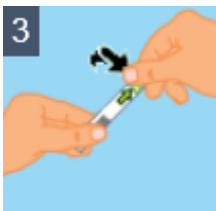
Voor het opvangen van de ontlasting gebruik je de bijgeleverde 'fecesvanger'. Zie voor de gebruiksaanwijzing de tekst op de fecesvanger.



1 Draai het **gele** dopje van het buisje. Aan het dopje zit een staafje met een geribbelde puntje (afbeelding 1). Houd het buisje rechtop.



2 Prik met het geribbelde puntje op vier verschillende plekken in de ontlasting. Er hoeft maar een klein beetje ontlasting in het geribbelde puntje te zitten. Te veel ontlasting kan zorgen voor een onjuiste uitslag van het onderzoek (afbeelding 2).



3 Stop het staafje terug in het buisje en draai het meteen vast. Het staafje komt nu in het deel van het buisje dat gevuld is met vloeistof. Deze vloeistof kan hierdoor troebel worden. Dit is normaal (afbeelding 3). Maak het buisje niet meer open.

Lever het buisje en eventueel het aanvraagformulier **binnen 24 uur** in op een prikpost van Bernhoven. Bewaar het verzamelbuisje in de koelkast totdat je het afgeeft. Zorg dat het buisje altijd voorzien is van je naam en geboortedatum.

Uitslag van het onderzoek

Je krijgt de uitslag van het onderzoek van je behandelend arts.

Vragen?

Heb je nog vragen na het lezen van deze folder? Neem dan gerust contact op met de PatiëntenService : 0413 - 40 40 40 (8.00 - 17.30 uur). Zij verbinden je, indien nodig, door met de betreffende polikliniek.